

SAER



***LA INDUSTRIA EN EL ESTUDIO DE LOS CICLOS
ECONÓMICOS SUBNACIONALES***

***MEJORAS PARA AL ÍNDICE DE ACTIVIDAD ECONÓMICA
COINCIDENTE DE LA PROVINCIA DE SANTA FE***

COHAN PEDRO PABLO & ZANINI LAUTARO

Centro de Estudios y Servicios (CES)

Bolsa de Comercio de Santa Fe (BCSF)

JEL classification codes: [E32], [R11] Keywords: Business
fluctuations, cycles, regional economic activity

ESTRUCTURA DE LA PRESENTACIÓN

- Planteo general y punto de partida
- Desarrollo del trabajo
- Resultados obtenidos
- Síntesis y comentarios finales

PROBLEMÁTICA

Los indicadores de actividad económica coincidentes insumen información del sector industrial pero muchas provincias no cuentan con un índice de producción con datos mensuales

ANTECEDENTES DIRECTOS

- Jorrat M. J. (2003). Indicador económico regional: Índice Mensual de Actividad Económica de Tucumán (IMAT).
- Cohan, P. P., & D'Jorge, M. L. (2007). Índice compuesto coincidente de actividad económica para la provincia de Santa Fe (Argentina): indicador mensual de alcance subnacional.
- Cohan, P., D'Jorge, M., & Sagua, C. (2009). Índice Compuesto de Evolución Industrial de la provincia de Santa Fe (ICEI). El enfoque de Leading Economic Indicators aplicado a los ciclos industriales.

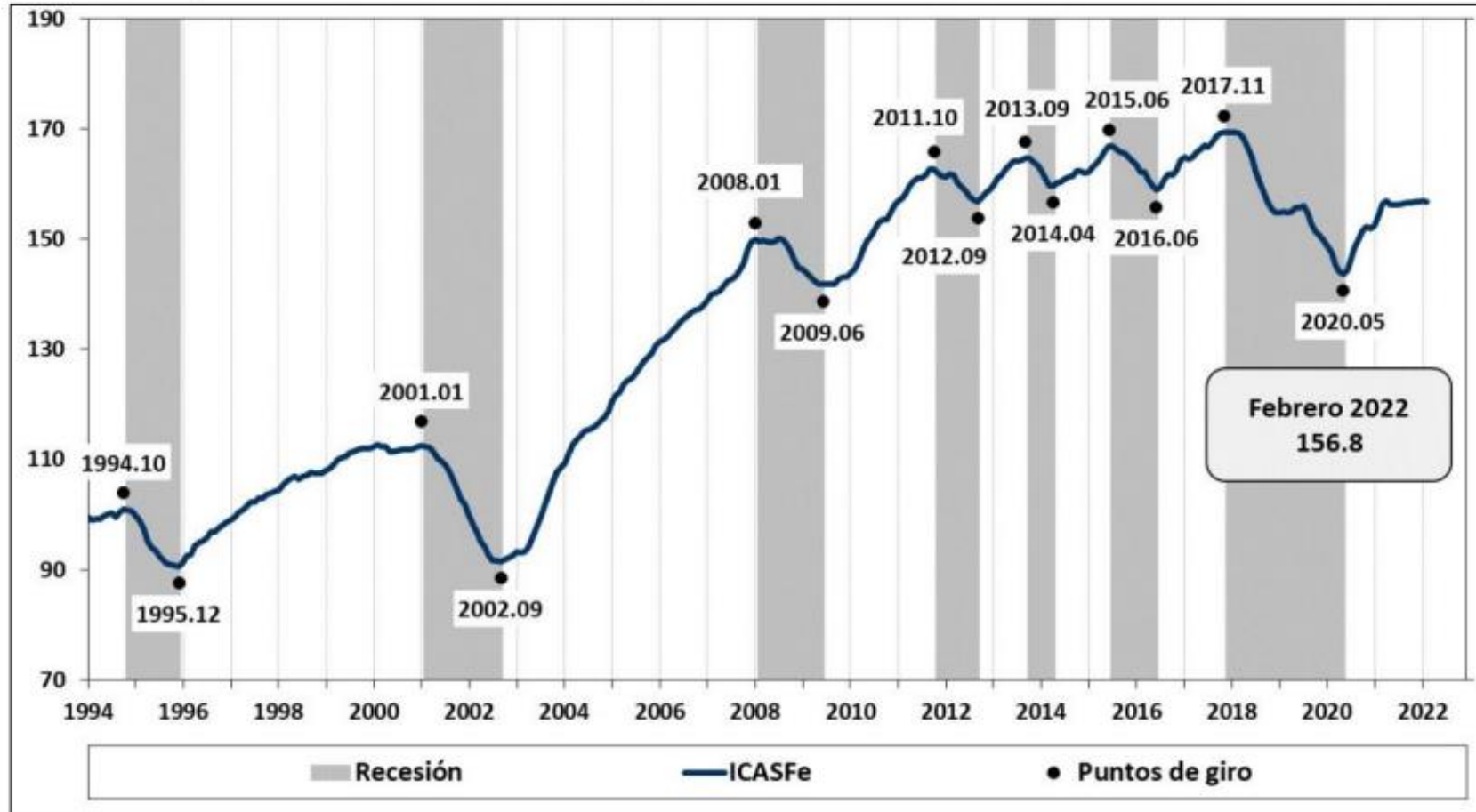
En Santa Fe: en 2019 el Instituto Provincial de Estadísticas y Censos (IPEC) comenzó a publicar de forma mensual el Índice Provincial de Actividad Industrial (IPAI)

Objetivos del trabajo

- (1) Analizar la incorporación del IPAI al índice coincidente (evaluar cambios)
- (2) Poner a prueba el aporte metodológico realizado en 2009

INDICE COMPUESTO COINCIDENTE DE ACTIVIDAD ECONÓMICA PROVINCIA DE SANTA FE (INDICADOR MENSUAL)

Gráfico N° 1: Actividad Económica de la provincia de Santa Fe. Índice Base 1994=100.4



Fuente: Centros de Estudios de la Bolsa de Comercio de Santa Fe.

Cuadro N° 1: series incluidas en el ICASFe, clasificadas por elemento.

1. Número de puestos de trabajo registrado 2. Expectativas empresarias para incrementar RRHH	NIVEL DE EMPLEO
3. Masa de remuneraciones reales	INGRESO DISPONIBLE
4. Ventas reales de supermercados	VENTAS MINORISTAS
5. Consumo de energía eléctrica industrial 6. Consumo de gas industrial 7. Consumo de hidrocarburos líquidos 8. Faena de ganado 9. Producción industrial de lácteos 10. Molienda de oleaginosas 11. Producción de maquinaria agrícola	PRODUCCIÓN INDUSTRIAL
12. Consumo de cemento Pórtland 13. Patentamiento de vehículos nuevos 14. Recaudación impositiva	COMPLEMENTARIAS

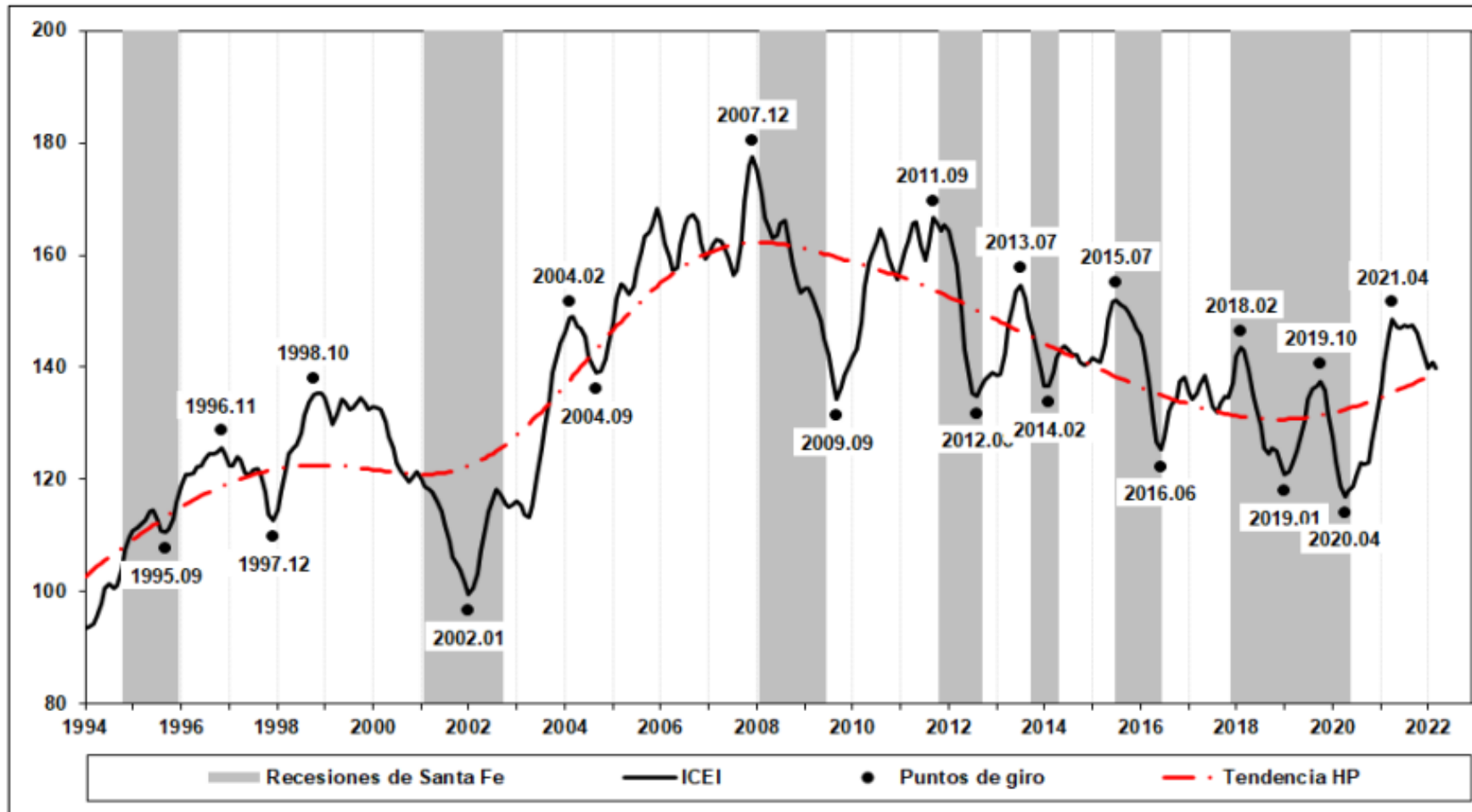


Fuente: Centros de Estudios de la Bolsa de Comercio de Santa Fe.

INDICADOR QUE SE USA ACTUALMENTE (ICEI)

Gráfico N° 2: Índice Compuesto de Evolución Industrial de la provincia de Santa Fe (ICEI).

Índice Base 1994=100.

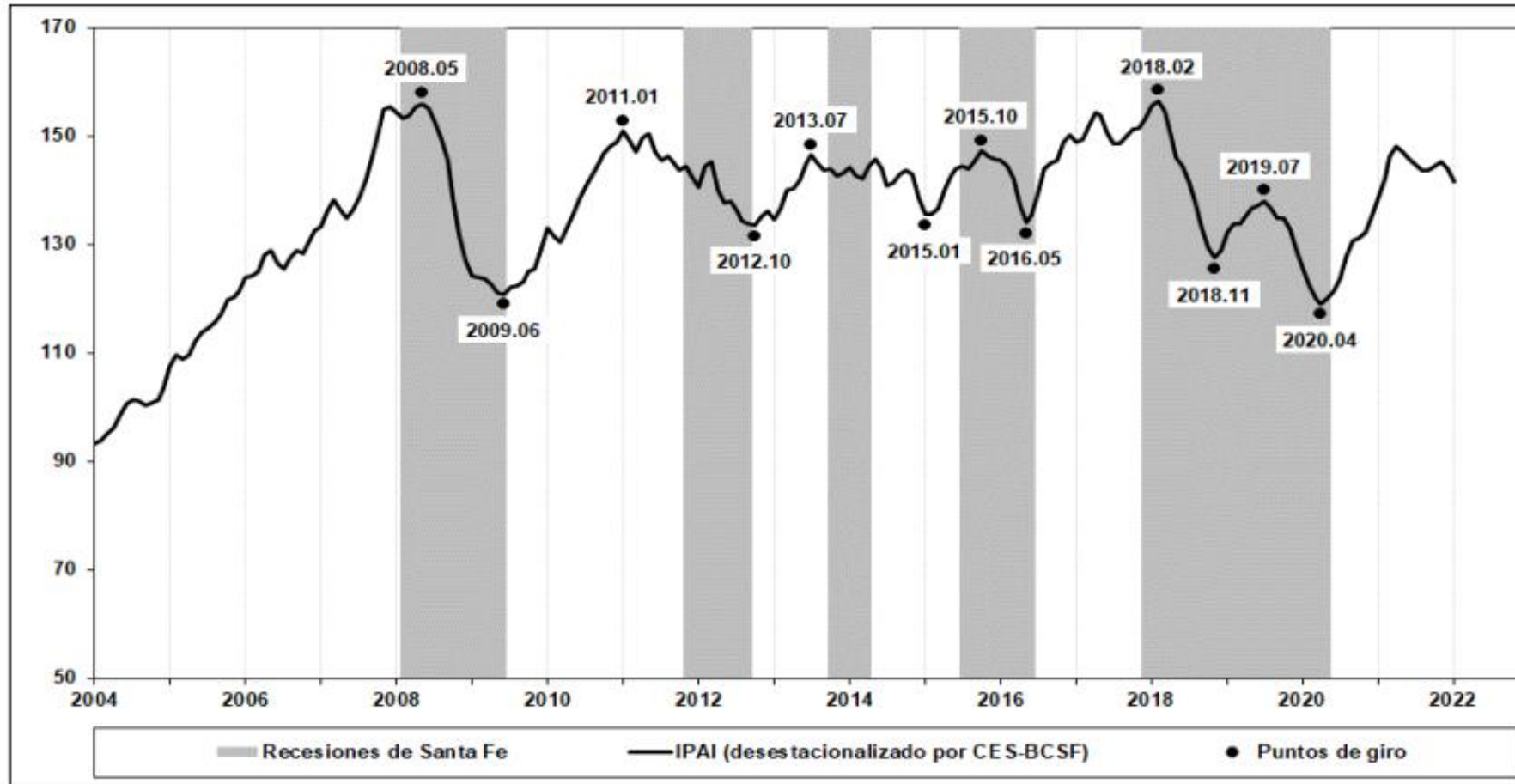


Fuente: Centros de Estudios de la Bolsa de Comercio de Santa Fe.

NUEVO INDICADOR INDUSTRIAL (IPAI)

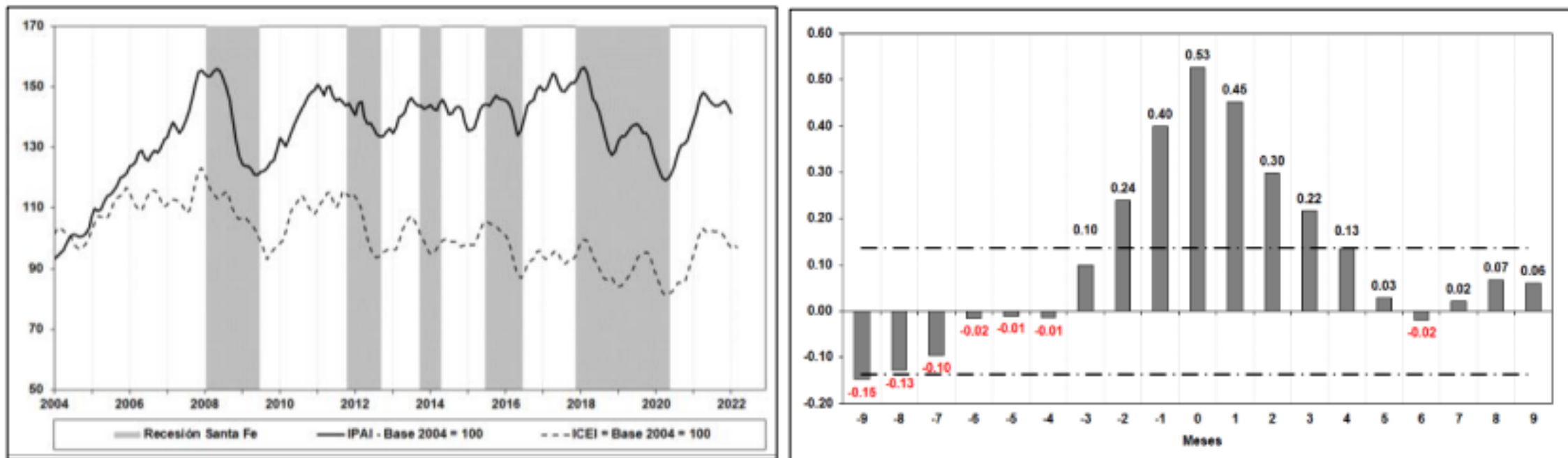
Gráfico N° 4: Índice Provincial de Actividad Industrial (IPAI). Índice Base 2004=100.

Serie filtrada. Datos brutos desestacionalizados por CES-BSF.



Fuente: elaboración propia en base a datos de IPEC-Santa Fe.

Gráfico N° 5: IPAI e ICEI en niveles, base homogeneizada en 2004=100 (izquierda). Coeficientes de correlación entre tasas de cambio del ICEI sobre tasas del IPAI (derecha).



- Movimientos muy similares en términos cíclicos
- El ICEI fluctúa en torno a una tendencia de largo plazo levemente decreciente.
- La primera fase expansiva de 2004-2008 presenta una amplitud marcadamente más pronunciada en el IPAI, lo que explica gran parte de las diferencias de nivel
- Las diferencias en tendencia no afectan al indicador coincidente (dada la estandarización de tasas)

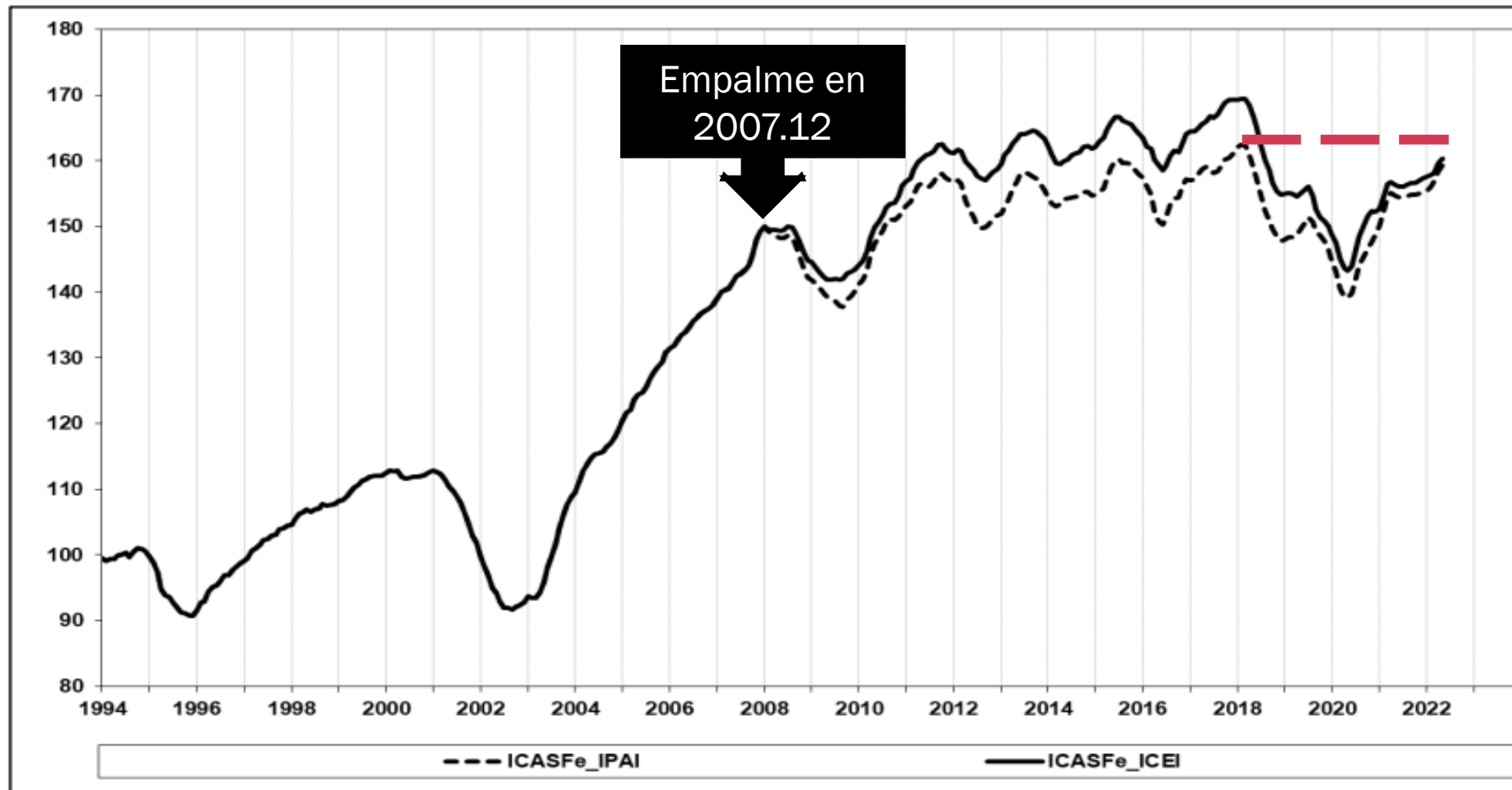
The image features two large, thick black L-shaped brackets. One is positioned in the top-left corner, and the other is in the bottom-right corner. They are oriented towards each other, framing the central text.

INCORPORACIÓN DEL IPAI AL ÍNDICE COINCIDENTE

ANÁLISIS GRÁFICO

Gráfico N° 6: ICASFe calculado c/ICEI e ICASFe calculado c/IPAI. Índice Base 1994=100.

Series filtradas.



Fuente: Centros de Estudios de la Bolsa de Comercio de Santa Fe.

DURACIÓN DE LAS FASES

Cuadro N° 2: fechas y duración de las fases (en meses) para los diferentes cálculos del ICASFe, desde 2008 a la actualidad.

Fases del ciclo económico provincial	Giros y duración de las fases cíclicas (ICASFe_IPAI)			Giros y duración de las fases cíclicas (ICASFe_ICEI)			Diferencia (en meses)
	Fecha de inicio	Fecha de finalización	Duración (meses)	Fecha de inicio	Fecha de finalización	Duración (meses)	
Recesión 2008 - 2009	2008.02	2009.09	20	2008.02	2009.06	17	3
Expansión 2009 - 2011	2009.10	2011.10	25	2009.07	2011.10	28	-3
Recesión 2011 - 2012	2011.11	2012.08	10	2011.11	2012.09	11	-1
Expansión 2012 - 2013	2012.09	2013.07	11	2012.10	2013.09	12	-1
Recesión 2013 - 2014	2013.08	2014.03	8	2013.10	2014.04	7	1
Expansión 2014 - 2015	2014.04	2015.07	16	2014.05	2015.06	14	2
Recesión 2015 - 2016	2015.08	2016.06	11	2015.07	2016.06	12	-1
Expansión 2016 - 2018	2016.07	2018.02	20	2016.07	2018.02	20	0
Recesión 2018 - 2020	2018.03	2020.05	27	2018.03	2020.05	27	0
Expansión 2020-	2020.06	no aplica	no aplica	2020.06	no aplica	no aplica	no aplica
Duración media de las fases expansivas			18	19			-1
Duración media de las fases contractivas			15	15			0

Fuente: Centros de Estudios de la Bolsa de Comercio de Santa Fe.

AMPLITUD DE FASES

Cuadro N° 3: Amplitud de las fases para los diferentes cálculos del ICASFe, para el periodo 2008-2022, en porcentaje.

Fases del ciclo económico provincial	ICASFe con IPAI		ICASFe con ICEI	
	Variación total acumulada	Variación anualizada	Variación total acumulada	Variación anualizada
Recesión 2008 - 2009	-8.2	-4.9	-5.3	-3.7
Expansión 2009 - 2011	14.7	7.1	14.6	6.2
Recesión 2011 2012	-5.2	-6.2	-3.4	-3.7
Expansión 2012 - 2013	5.7	6.2	4.8	4.8
Recesión 2013 - 2014	-3.4	-5.1	-3.1	-5.4
Expansión 2014 - 2015	4.7	3.5	4.6	3.9
Recesión 2015 - 2016	-6.2	-6.7	-4.9	-4.9
Expansión 2016 - 2018	8.1	4.8	6.8	4.1
Recesión 2018 - 2020	-14.3	-6.4	-15.4	-6.9
Expansión 2020-	13.8	7.2	11.4	6.0
Media de las fases expansivas	9.4	5.8	8.4	5.0
Media de las fases recesivas	-7.5	-5.9	-6.4	-4.9

Fuente: Centros de Estudios de la Bolsa de Comercio de Santa Fe.

SÍNTESIS DE RESULTADOS

- La cantidad y duración de las fases del ciclo económico resultan muy similares al cálculo actual del índice. No se observan ventajas ni desventajas.
- Usar el IPAI implica una mayor amplitud, dando como resultado fases del ciclo más pronunciadas.
- Por otra parte, una mayor amplitud permite mayor facilidad al momento de ubicar temporalmente los puntos de giro de las fases del ciclo económico lo cual cobra mayor relevancia en la última década, ante fases más frecuentes y cortas.
- La silueta del indicador en los últimos años mejora con el IPAI, reduciendo la distancia al último pico previo (recuperación post-pandemia).
- Un punto a destacar negativamente es la falta de oportunidad en la publicación del IPAI.

CONCLUSIONES

(1) tiene sentido incorporar el IPAI al cálculo regular del índice coincidente de la provincia de Santa Fe

(2) la propuesta de 2009 elaborada por CES-BCSF para provincias que no cuentan con un índice de producción industrial resulta una alternativa viable, que ha mostrado resultados favorables en Santa Fe.

GRACIAS!

pcohan@bcsf.com.ar

lzanini@bcsf.com.ar